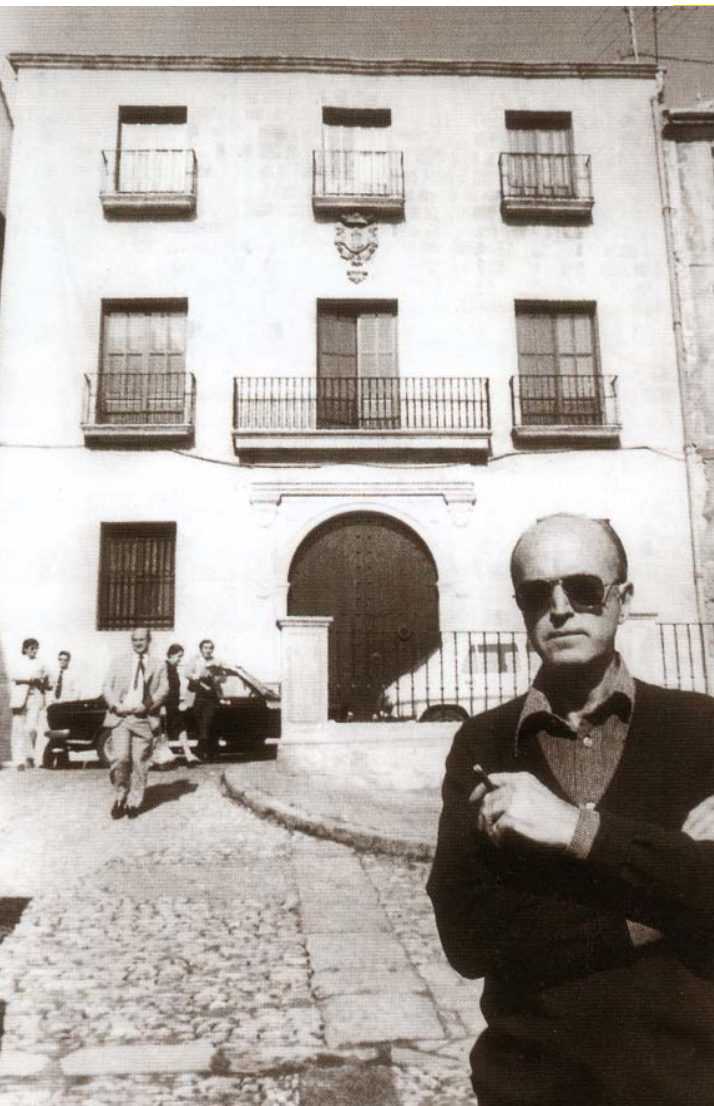




**MACA, MUSEU  
D'ART CONTEMPORANI  
D'ALACANT**

Plaça de Santa Maria, 3.  
[www.maca-alicante.es](http://www.maca-alicante.es)

# MACA, MUSEU D'ART CONTEMPORANI D'ALACANT



El Museu d'Art Contemporani d'Alacant se situa en el centre històric de la ciutat, enfront de la monumental basílica de Santa Maria. És un imponent edifici de nova planta que ocupa una illa de cases i integra el sobri volum de la Casa de l'Assegurada, l'edifici civil més antic de la ciutat construït en 1685 com a almodí de blat, i un exemple destacat del barroc valencià.

Aquest Museu d'Art Contemporani d'Alacant és hereu del Museu de l'Assegurada que va ser inaugurat en 1977 gràcies a l'esperit emprenedor d'Eusebio Sempere que va voler donar la seua col·lecció privada d'art a la ciutat, en un immens acte de generositat. Sempere creia fermament en l'ideal democratizador de l'art, assumint la responsabilitat social de l'artista i va trobar una institució, l'Ajuntament d'Alacant que en aquell moment històric de la transició democràtica, va acollir entusiasmada el projecte i el va fer realitat. El Museu de l'Assegurada va ser un dels primers museus d'art contemporani d'Espanya.

L'artista alacantí ambicionava la idea de crear un museu amb la seua col·lecció, i l'Ajuntament va acceptar la proposta. Sempere es va obstinar econòmicament

per a adquirir obres dels més grans artistes del segle XX. “Marxe a París per a fer compres de certs quadres que necessita la col·lecció” deia il·lusionat en una carta a Ambrosio Luciàñez, llavors alcalde de la ciutat. “... altres obres que tinc reservades en galeries de Madrid i París esperen que haja de pagar-les en el moment en el qual jo dispose d’aquests diners. He posat en venda un solar que posseïsc prop de Madrid i la venda del qual depèn de moltes circumstàncies. Tot el que posseïsc, i que guardava per a quan anara envellint, ho pose a la disposició de vostès i d’Alacant, però no sóc multimilionari per a decidir amb rapidesa aquestes compres que falten i que



ascendeixen a uns quinze milions de pessetes. M’estan arribant diners de Suïssa i posaré a la disposició de la col·lecció una altra quantitat important”.

Sempre havia reunit al llarg del temps i des de la seua posició privilegiada de gran artista i amic personal de grans artistes, una sèrie d’obres d’una qualitat excepcional que constitueixen el nucli primigeni d’aquesta Col·lecció. No obstant açò, des de





gust personal exquisit, una visió de futur excepcional i un gran desgast emocional, Sempere es va submergir en una activitat frenètica de compres, cessions, intercanvis i compromisos de producció pròpia fins a reunir una selecció de peces realment esplèndida, triades amb rigor i criteri. Així mateix es va encarregar de preparar tots i cadascun dels detalls del seu museu: la llum, la pintura de les parets, la



l'anunci de la seua intenció de crear un museu d'art contemporani a Alacant el 31 de gener de 1976, va realitzar un esforç personal molt important amb la finalitat d'aconseguir obres d'aquells artistes que ell considerava indispensables en una col·lecció d'art del segle XX. Amb un



Eusebio Sempere en el discurs d'inauguració del Museu de l'Assegurada, 1977.

Localització de la Casa de l'Assegurada per a seu del Museu, 1976.



col·locació de les obres, els marcs, el fullet, el cartell anunciador, les invitacions... tot el que calia per a convertir el museu en una obra pròpia.

Entre tots van cercar el lloc més adequat, la Casa de l'Assegurada i el 5 de novembre de 1977, es va inaugurar el museu amb la presència del ministre de Cultura Pío Cabanillas, en un dels actes culturals més importants del país i al que van acudir tots els grans artistes, amics de Sempere i presents en la Col·lecció. Tots estaven orgullosos del seu amic Eusebio i tots el van voler acompanyar en aquest acte valent i de referència en una època de transcendència històrica, on el fet de fundar i inaugurar un museu d'art contemporani adquiria la importància d'un acte polític compromès.

En declaracions a la premsa, Sempere afirmava "Tenir açò i regalar-ho no està malament. Però em sent feliç. Jo tenia moltes coses a casa però he comprat molts

quadres. Perquè la majoria dels quadres els he canviat per obres meues, però clar, abans he de pintar-los. He d'anar-me corrents a ma casa a pintar per a acabar-los de pagar".

Més de 30 anys després i després d'una profunda i radical transformació, el nou Museu d'Art Contemporani, el MACA va obrir les seues portes en 2011, posant en valor la col·lecció que Eusebio Sempere havia donat a la ciutat i arreplegant l'esforç i obstinació continuada de moltes persones al llarg del temps. Totes elles van posar il·lusió, esforç, treball, idees i projectes perquè aquest somni de Sempere i de tots els alacantins, fóra possible.





El MACA és un dels equipaments culturals més importants de la ciutat, propietat de l'Ajuntament d'Alacant, si bé el projecte de rehabilitació i construcció del nou edifici va ser finançat per la Generalitat Valenciana. Construït segons el projecte de l'Estudi d'Arquitectura Sancho-Madrirdejos té 4.680 m<sup>2</sup> de superfície total i es disposa en quatre plantes sobre rasant i dos soterranis. Compta amb una sala d'exposicions temporals i quatre sales per a l'exposició de les col·leccions permanents així com espais per a la biblioteca, la didàctica, saló d'actes, reserves, magatzems, tallers, seguretat, administració, etc... Amplis espais inundats de llum on s'exposen les variades i riques col·leccions d'art contemporani del museu atenent a un programa museogràfic molt rigorós en el qual la conservació i la didàctica resulten prioritàries.

