

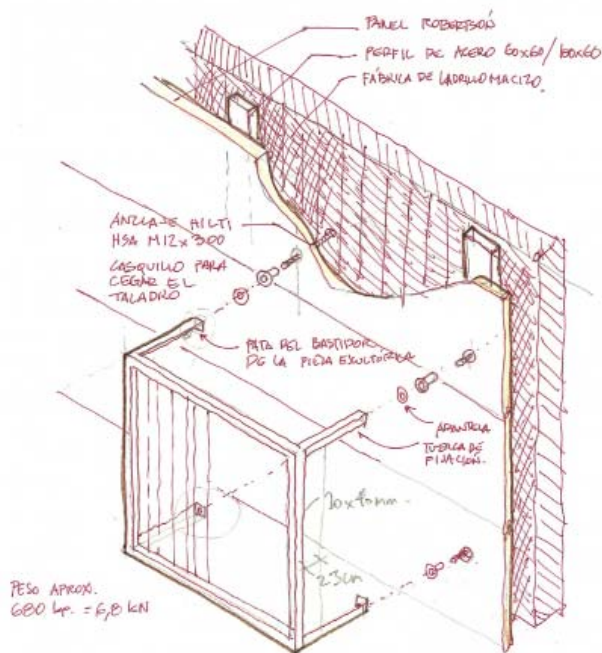


**RELLEU METÀL·LIC.
AEROPORT
D'ALACANT-ELX**

1983
Disseny d'Eusebio Sempere.
Execució *Manufactures Metàl·liques del Mediterrani*.
80 metres lineals. 76 bastidors metàl·lics d'alumini polit
anoditzat formant composicions geomètriques.

RELLEU METÀL·LIC.

AEROPORT D'ALACANT-ELX



MURAL SEMPERE, TERMINAL 1. AEROPUERTO ALICANTE

Detall del projecte de reubicació del mural de Sempere,
projecte de l'enginyer Francisco Diaz, 2011.

El 5 de juliol de 1983, el Ministeri de Transports, Turisme i Comunicacions va inaugurar les noves instal·lacions en l'aeroport d'Alacant-Elx, incloent la terminal d'arribades i eixides en la façana de les quals es va instal·lar una gran obra de l'artista Eusebio Sempere, recentment guardonat amb el Premi Príncep d'Astúries de les Arts d'aquell any.

Es tractava d'una gran escultura mural el desenvolupament de la qual ocupa un total de 80 metres lineals, composta per 76 bastidors de barres paral·leles que conformen 38 reixes amb diferents composicions geomètriques cadascuna d'elles. 34 tenen forma quadrada de 2 x 2 metres i 4 són circumferències de 2 metres de diàmetre. Les reixes a força de trames lineals superposades estan muntades amb tubs de secció rectangular realitzats en alumini polit i anoditzat per a evitar l'oxidació i en color bronze fosc per a realçar el contrast amb la paret blanca.

L'artista va pensar primer en una estructura mòbil, però va rebutjar la idea pel fort vent que bufa sempre en aquella zona. No obstant açò volia que l'obra donara sensació de moviment i ho aconsegueix super-



posant dos bastidors, solcats per barres paral·leles en diferent posició en cadascun d'ells. I disposant-los a diferents altures formant una obra única.

Aquest mural va ser encarregat per Aviació Civil a Eusebio Sempere en els primers mesos de 1983 per a ser col·locat en la façana nord de l'antiga terminal de l'aeroport.



Procés de col·locació del mural, 2011.



Es tractava de l'obra més ambiciosa de l'artista i de major grandària desenvolupada fins al moment i va ser realitzat en col·laboració amb fàbrica d'Alumini d'Alacant, llavors denominada *Manufactures Metàliques del Mediterrani* que va emprar 6.000 quilos d'alumini. L'artista va dibuixar els esbossos previs i va disposar les instruccions necessàries per a la seua execució que va comprovar i va supervisar personalment. "A primers de maig el propi Eusebio Sempere va acudir als tallers per a comprovar i supervisar l'estat de les obres. *Estem molt orgullosos que el gran artista alacantí ens haja encomanat la realització d'aquest gegantesc mural -comentava el cap de tallers-, per a assegurar que encara que altres artistes havien encarregat les seues obres en aquests tallers, açò era per descomptat, el més important que havien realitzat en matèria artística*" (Dopazo, Manuel. El mural de Sempere per a la façana d'aeroport està quasi acabat", *Diari Informació*, Alacant, 7 de juny de 1983). Certament la fàbrica d'alumini va posar especial interès en aquest projecte i es va dedicar amb una cura exquisida a l'elaboració de cadascuna de les peces que componien aquest gran *Relleu Metàlic*.

Sempere no es considerava escultor i sempre va pensar que les seues escultures eren la transposició directa de les seues pintures

solament que en altres dimensions i amb un altre material. *Les pintures són una mostra prèvia i racional de les meues escultures. Per tant, la llum en les meues pintures -espai bidimensional- en les escultures és tensió de materials en un espai tridimensional. El moviment insinuat del quadre es transforma en moviment real en l'altre espai de l'escultura. Les escultures són les conseqüències últimes de les pintures*" (Declaracions de Sempere a Mariano Planells, *Diari de Mallorca*, Palma de Mallorca, 16 de Julio de 1974).

El mural de l'Aeroport d'Alacant-Elx està conformat per un conjunt de Reixes. Aquestes estructures tan simples però tan eficaces visualment són les primeres escultures que l'artista realitza en els primers anys 60 i les possibilitats compositives van ser il·limitades. Es tracta d'escultures resoltes amb dos bastidors de varetes metàl·liques paral·leles treballades en ferro pintat en negre, acer cromat, en color plata, or o en alumini que penja, deixant una separació entre tots dos. Un lleu desplaçament de l'observador aconsegueix crear la il·lusió de l'efecte òptic anomenat moaré i el moviment.

El mural de l'Aeroport es va desmuntar en 1993 per a començar les obres d'ampliació del complex i va romandre 18 anys em-

Diari Informació, 7 de juny de 1983.

El mural de Sempere para la fachada del aeropuerto está casi terminado

El proyecto del mural se le presenta a Ricardo Sempere hace aproximadamente once y se trata de un principio al que se dedicará un espacio de arte contemporáneo en otros terrenos. Su objetivo, el cuarto espacio que ocupa de la zona del aeropuerto de la fachada monumental. Realizado en Alacant por el artista, en los próximos meses se instalará una composición de barras que forma un muro de 80 metros de largo y se invertirán 6.000 kilos de aluminio.

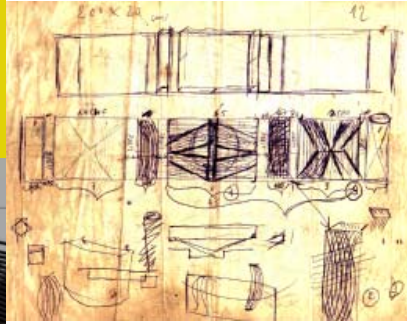
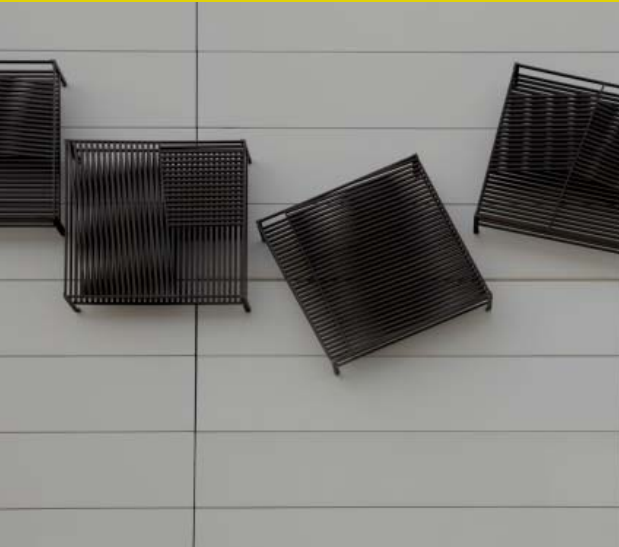
El grupo de trabajo que dirige el artista se está instalando en el vestíbulo del aeropuerto. El mural se instalará en el vestíbulo del aeropuerto. El grupo de trabajo que dirige el artista se está instalando en el vestíbulo del aeropuerto.

MARTEL TORRALBA

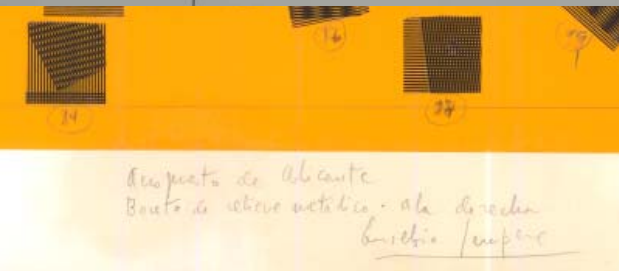
magatzemat. Després d'un complex procés de restauració (amb la direcció de Gertrudis Gómez), al juny de 2011, coincidint amb la finalització de les obres d'ampliació de l'aeroport, Aena Aeroports i la Fundació ENAIRE van tornar a col·locar el mural en el seu emplaçament original, rendint així homenatge a la figura del seu creador i la seua vinculació amb la província d'Alacant.

La presència de l'artista en l'Aeroport es completa amb altres dues obres seues que poden admirar-se en el vestíbul de factu-

ració de la nova terminal. La primera és un mural compost per diverses peces d'enreixats metàl·lics que ocupa una superfície de prop de 18 metres de llarg per dos metres d'alt. La segona és l'escultura giratòria titulada "Dinàmica", de metall cromat, amb una mica més de dos metres d'altura i metre i mig per la seua banda més ampla. Està dotada d'un motor que la fa girar suaument. Tant el mural com aquestes dues obres formen part destacada de la Col·lecció Aena d'Art Contemporani.



Reixa de l'Aeroport.
Col·lecció Aena.
Esbós per a mural, 1980.
Col·lecció particular recollit en Irene Mira Sempere,
Esbossos per a escultures, p.171.



Esbós de relleu metàl·lic.
Col·lecció particular.